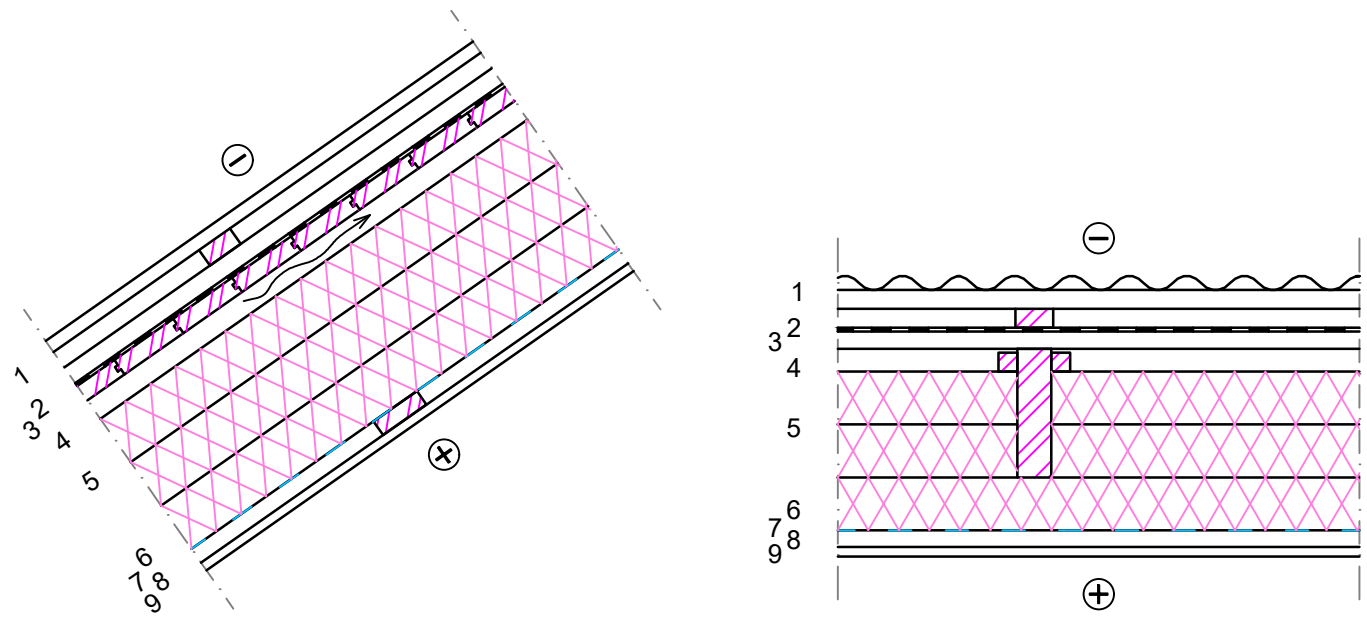


Innehåll		Sida 1/2		
Trätakstol 170, lutande takkonstruktion Kooltherm K12 D				
Skala	Version	Upprättad	Referens	Ritad av
1:10	1	2023-12	LT-K12D-1-1.3	CDN



Konstruktion	1	Yttertak
	2	Underlagspapp
	3	Råspont
	4	Luftspalt
	5	Kooltherm® K12 D mellan takstolar cc 1200
	6	Kooltherm® K12 D i heltäckande skikt
	7	Ångspärr
	8	Installationsskikt och glesbrädning 22x70 mm
	9	Invärdigt yttskikt

#### Värmeledningskoefficient

ISOLERINGSTJOCKLEK [mm]	U-VÄRDE [W/m²K]
Kooltherm® K12 D 70+70 mellan takstolar, 40 i heltäckande skikt	0,12
Kooltherm® K12 D 70+70 mellan takstolar, 70 i heltäckande skikt	0,10
Kooltherm® K12 D 70+70 mellan takstolar, 100 i heltäckande skikt	0,09

U-värdena är beräknade enligt EN ISO 6946:2007. Utöver Kooltherm® K12 D ( $\lambda$  0,021 W/(mK)) är installationskiktet (0,184 m²K/W) och träreglarna ( $\lambda$  0,14 W/(mK)) cc 1200 mm medräknat i U-värden. Hänsyn har även tagits till köldbryggor i det heltäckande isolerskiktet med skruv  $\varnothing$ 4,5 mm rostfritt stål ( $\lambda$  17 W/(mK)), 3,8 st/m².  $\Delta U_f$  är + 0,0010-0,0014 W/(m²K), beroende av isolertjocklek. Luftspalt är inkluderad i beräkningar. 0,13 m²K/W har använts som invändigt ytmotstånd och 0,337 m²K/W som utvändigt ytmotstånd, luftspalt och yttertack inkluderat. Referens: 12K1AC5539A.FCF

	Techline	Kingspan Insulation Techline erbjuder ett komplett utbud av teknisk rådgivning och support för byggare, konstruktörer och arkitekter
	T: +46 (0)10 144 06 00	
	E: techline.se@kingspan.com	

Kingspan Insulation garanterar inte att de visade detaljerna/applikationerna är i enlighet med gällande (lokala) bestämmelser i användningslandet, är lämpliga för ditt ändamål eller din avsedda användning. Rekommendationer för användning bör alltid verifieras med avseende på lämplighet och överensstämmelse med faktiska krav, specifikationer och eventuella tillämpliga lagar och förordningar. Kingspan Insulation ansvarar inte för skador vid felaktig och/eller ofullständig information som lämnas. För alla applikationer eller användningsvillkor erbjuder Kingspan Insulation en teknisk rådgivningstjänst, vars råd bör sökas för användning av Kingspan Insulations produkter som inte är specifikt beskrivna/avbildade. För instruktioner om användningen av eventuella hjälpmedel (ankare, skruvar, tejp, lim, ...) vänligen se den tekniska dokumentationen från lämplig leverantör innan du fattar något beslut om lämplighet för den beskrivna detaljen.

Kooltherm® har mycket lång livslängd, sparar energi och möjliggör slankare konstruktioner. Detta sparar på totala byggkostnader och ger dig samtidigt mer utrymme.

#### Kooltherm® K12 D

- Värmeledning:  $\lambda_D$  0,021 W/(m·K)
- Tryckhållfasthet: 100 kPa (EN 826,  $\epsilon$  10%)
- Format: 1200 x 600 mm, 1200 x 3000 mm
- Kant: rak
- Lagerförda tjocklekar: 40, 50, 60, 70, 80, 100, 120 mm
- Brandklass: D-s1,d0

#### Montering av Kooltherm® K12 D mellan takstolar

- Montera en distans längst ut på takstolen för att skapa en luftspalt.

#### Alternativ A - tät passning mellan takstolar:

- Skär till isolerskivorna med ett litet övermått på 2-3 mm och knacka in isoleringen jämt med ett mellanlägg. Dreva eller fyll ut eventuella glipor med elastiskt fogsikum

#### Alternativ B - montage med fogsikum:

- Skär till isolerskivorna med ett undermått på 10-20 mm för att komma in med munstycket på skumpistol. Använd distanser av exempelvis trä eller plast för att fixera isolerskivorna mellan reglarna. Fyll sedan i gliporna med expanderande fogsikum

#### Montering av Kooltherm® K12 D i heltäckande skikt

- Montera isolerskivorna tätt.
- Kooltherm® K12 D monteras i heltäckande skikt med bricka och genomgående skruv som fäster i bakomliggande bärande konstruktion. Sätt infästningarna med cc 300 mm. Brickan bör ha en diameter på minst 35 mm och infästningen bör ske minst 50 mm från isolerkanten
- Skruv genom läkt kan tillgodoräknas som infästning för Kooltherm® K12 D
- Fyll ut eventuella glipor med elastiskt fogsikum eller tejpa om mindre glipor uppstår

- Vid isolering i flera lager bör isolerskivorna läggas med minst 100 mm överlapp
- PE-folie ska appliceras max 1/3 av isolervärdet inifrån enligt praxis. Innanför ångspärren kan ett isolerat installationsutrymme byggas
- Glesbrädningen för installationsskiktet infästas mekaniskt till den bärande stommen med genomgående infästningar.
- Montera den invändiga beklädnaden och fäst den i reglarna med lämplig infästning enligt infästningsleverantören. Tänk på att den invändiga beklädnaden kan kräva ett mindre cc-mått på den bakomliggande bärande konstruktionsdelen

#### Lagring

Kooltherm® ska lagras torrt, liggande på plant underlag och upphöjt från mark eller golv. Isolerskivorna bör lagras inomhus eller under tak alternativt täckas med en vattentät folie eller presenning. Folien som Kooltherm® levereras i är inte avsedd för lagring utomhus då den är perforerad. Isolerskivor som blivit blöta bör inte användas. Undvik tyngder som skapar punktlaster direkt på skivorna under lagringen (Normalt staplade pallar sprider vikten tillräckligt).

#### Avfall

PE-folien som Kooltherm® levereras i har avfallskoden 17 02 03.

Avfallskoden för Kooltherm® är 17 06 04.