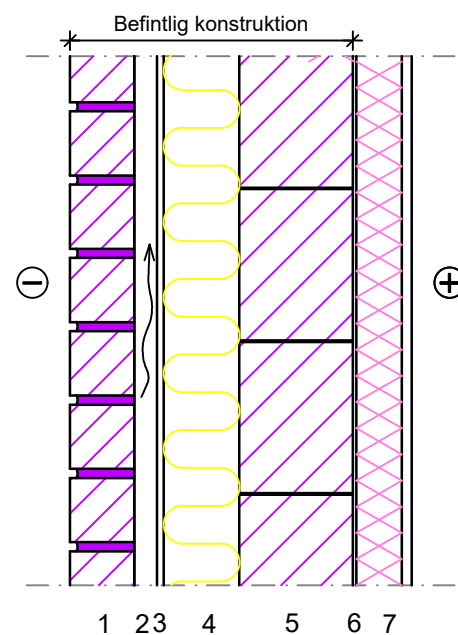


Innehåll		Sida 1/2		
Murvägg, ventilerad fasad Tilläggsisolering invändigt Kooltherm K17				
Skala	Version	Upprättad	Referens	Ritad av
1:10	1	2023-11	YV-K17-5-1.1	CDN




Konstruktion	1	Fasadtegel
	2	Luftspalt
	3	Vindskyddsgips
	4	100 Mineralull
	5	130 Murad stomme (t.ex. lättklinker/ Lecablock)
	6	Ev. avjämning och ytbehandling
	7	Kooltherm® K17 i heltäckande skikt

Värmeledningskoefficient

ISOLERINGSTJOCKLEK [mm]	U-VÄRDE [W/m²K]
Mineralull A37 100 mm	0,28
Mineralull A37 100 mm + Kooltherm® K17 50(+13) mm	0,17
Mineralull A37 100 mm + Kooltherm® K17 70(+13) mm	0,15
Mineralull A37 100 mm + Kooltherm® K17 100(+13) mm	0,13

U-värdena är beräknade enligt EN ISO 6946:2007. Utöver Kooltherm® K17 ( $\lambda_D 0,021 \text{ W/(m}\cdot\text{K)}$ ) är 150 mm lättbetong ( $\lambda \text{ W/(m}\cdot\text{K)}$ ) medräknat i U-värden. Hänsyn har även tagits till köldbryggor i det heltäckande isolerskiktet med skruv  $\varnothing 6 \text{ mm}$  rostfritt stål ( $\lambda 17 \text{ W/(m}\cdot\text{K)}$ ),  $6,6 \text{ st/m}^2$ .  $\Delta U_f$  är  $+0,0063\text{-}0,0069 \text{ W/(m}^2\cdot\text{K)}$ , beroende av isolertjocklek.  $0,13 \text{ m}^2\cdot\text{K/W}$  har använts som invändigt ytmotstånd, luftspalt och fasad inkluderat. Referens: 12K1ABU50D3.FCF

	Techline	Kingspan Insulation Techline erbjuder ett komplett utbud av teknisk rådgivning och support för byggare, konstruktörer och arkitekter
	T: +46 (0)10 144 06 00	
	E: techline.se@kingspan.com	

Kingspan Insulation garanterar inte att de visade detaljerna/applikationerna är i enlighet med gällande (lokala) bestämmelser i användningslandet, är lämpliga för ditt ändamål eller din avsedda användning. Rekommendationer för användning bör alltid verifieras med avseende på lämplighet och överensstämmelse med faktiska krav, specifikationer och eventuella tillämpliga lagar och förordningar. Kingspan Insulation ansvarar inte för skador vid felaktig och/eller ofullständig information som lämnas. För alla applikationer eller användningsvillkor erbjuder Kingspan Insulation en teknisk rådgivningstjänst, vars råd bör sökas för användning av Kingspan Insulations produkter som inte är specifikt beskrivna/avbildade. För instruktioner om användningen av eventuella hjälpmedel (ankare, skruvar, tejp, lim, ...) vänligen se den tekniska dokumentationen från lämplig leverantör innan du fattar något beslut om lämplighet för den beskrivna detaljen.

Kooltherm® har mycket lång livslängd, sparar energi och möjliggör slankare konstruktioner. Detta sparar på totala byggkostnader och ger dig samtidigt mer utrymme.

#### Kooltherm® K17

- Värmeledning:  $\lambda_D 0,021 \text{ W/(m}\cdot\text{K)}$  (isolering)
- Tryckhållfasthet: 100 kPa (EN 826,  $\epsilon 10\%$ )
- Format: 1200 x 2600 mm
- Kant: rak
- Lagerförda tjocklekar: 20(+13), 50(+13), 70(+13), 80(+13), 100(+13) mm
- Brandklass: B-s1, d0 (produkt)  
C-s2, d0 (isolering)

#### Montering av Kooltherm® K17 på murad stomme med ventilerad fasad

- Isolerskivorna ska inte användas för att isolera våtrummen
- Väggens ska vara torr och ren vid montering av isoleringen
- Det befintliga underlagets jämnhet bör ligga inom en tolerans på 5 mm mätt per 2000 mm
- Se till att det finns stöd för foder vid invändiga vinklar och hörn
- Skivorna ska monteras tätt ihop
- Skivorna bör monteras ca 15 mm fritt avstånd från golv och tak. Sätt skivan på plats med hjälp av distanser
- Alla eventuella glipor mellan isolergipsskivorna samt det mellanrum som lämnas mellan Kooltherm® K17 och golv/tak tas täts med en kombination av flexibelt polyuretanskum och flexibelt tätningsmedel eller motsvarande
- Anslutningar och genomföringar täts med hjälp av gipsbaserat lim eller flexibelt tätningsmedel
- Gipsskivorna är fasade för att underlätta spackling av skarvarna
- Skarvtejp/väv bör användas på alla skivskarvar för en bra och långvarig slutfinish

#### Alt. 1 - Mekanisk infästning

- Skruv anpassad för underlag, CC 300 i höjded (ca 18st per skiva)
- Infästningen bör vara tillräckligt lång för att nå minst 25 mm in i befintlig murverk eller för konstruktion erforderligt djup
- Infästningen bör ske minst 15 mm från skivans kant
- Infästningen bör monteras rakt igenom isolerskivan så att skruvhuvudet precis försänks i gipsskivan

#### Alt. 2 - Limning + mekanisk infästning

- Gipsbaserat lim eller konstruktionslim
- Varje gipslimsapplicering bör vara 50 till 75 mm bred och ca 250 mm lång, vertikalt på ca cc 300 mm och horisontellt på cc 600 mm centra
- Konstruktionslim bör appliceras med pistol på väggkonstruktion eller baksidan av Kooltherm K17 med limklickar på cc 300, horisontellt och vertikalt
- Limmet intill skivskarvar bör appliceras ca 25 mm in från skivans kant att undvika att det tränger in i skarven
- Ett gipsanpassat bindemedel eller primer kan behöva användas för att reducera konstruktionens uppsugningsförmåga och öka effekten av det gipsbaserat limmet
- Sekundära mekaniska infästningar (skruv med försänkt skalle, anpassad efter underlag) ska ha cc 450 mm, se övrig information i Alt. 1 - Mekanisk infästning

#### Lagring

Kooltherm® ska lagras torrt, liggande på plant underlag och upphöjt från mark eller golv. Isolerskivorna bör lagras inomhus eller under tak alternativt täckas med en vattentät folie eller presenning. Folien som Kooltherm® levereras i är inte avsedd för lagring utomhus då den är perforerad. Isolerskivor som blivit blöta bör inte användas. Undvik tyngder som skapar punktlaster direkt på skivorna under lagringen (Normalt staplade pallar sprider vikten tillräckligt).

#### Avfall

PE-folien som Kooltherm® levereras i har avfallskoden 17 02 03.

Avfallskoden för Kooltherm® är 17 06 04.