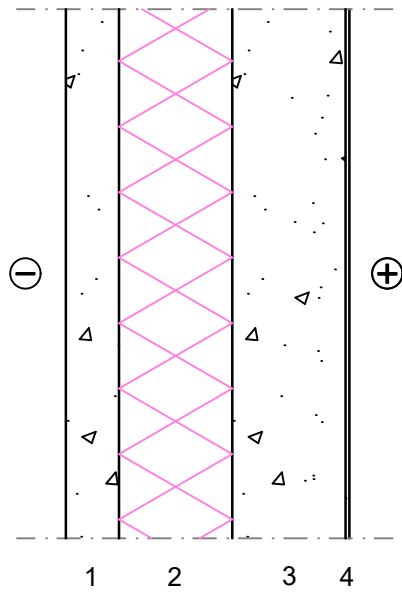


Innehåll		Sida 1/2		
Betongsandwichvägg, oventilerad Kooltherm K20				
Skala	Version	Upprättad	Referens	Ritad av
1:10	1	2023-11	YV-K20-2-1.1	CDN




Konstruktion	1	Betong, icke bärande
	2	Kooltherm® K20 i heltäckande skikt
	3	Betong, bärande
	4	Inre beklädnad

Värmeledningskoefficient

ISOLERINGSTJOCKLEK [mm]	U-VÄRDE [W/m²K]
Kooltherm® K20 120 mm	0,18
Kooltherm® K20 150 mm	0,15
Kooltherm® K20 100 + 120 mm	0,10

U-värdena är beräknade enligt EN ISO 6946:2007. Utöver Kooltherm® K20 (λ_D 0,021 W/mK) är betong 150 mm invändigt och 70 mm utvändigt medräknat (λ 1,7 W/mK) i U-värden. Hänsyn har tagits till köldbryggor genom isoleringen, med sandwichankare \varnothing 7 mm i rostfritt stål (λ 17 W/mK), 2 st/m². ΔU är + 0,0083-0,0227 W/m²K, beroende av isolertjocklek. 0,13 m²K/W har använts som invändigt ytmotstånd och 0,04 m²K/W som utvändigt ytmotstånd. Referens: 12B16136268.FCF

	Techline	Kingspan Insulation Techline erbjuder ett komplett utbud av teknisk rådgivning och support för byggare, konstruktörer och arkitekter
	T: +46 (0)10 144 06 00	
	E: techline.se@kingspan.com	

Kingspan Insulation garanterar inte att de visade detaljerna/applikationerna är i enlighet med gällande (lokala) bestämmelser i användningslandet, är lämpliga för ditt ändamål eller din avsedda användning. Rekommendationer för användning bör alltid verifieras med avseende på lämplighet och överensstämmelse med faktiska krav, specifikationer och eventuella tillämpliga lagar och förordningar. Kingspan Insulation ansvarar inte för skador vid felaktig och/eller ofullständig information som lämnas. För alla applikationer eller användningsvillkor erbjuder Kingspan Insulation en teknisk rådgivningstjänst, vars råd bör sökas för användning av Kingspan Insulations produkter som inte är specifikt beskrivna/avbildade. För instruktioner om användningen av eventuella hjälpmedel (ankare, skruvar, tejp, lim, ...) vänligen se den tekniska dokumentationen från lämplig leverantör innan du fattar något beslut om lämplighet för den beskrivna detaljen.

Kooltherm® har mycket lång livslängd, sparar energi och möjliggör slankare konstruktioner. Detta sparar på totala byggkostnader och ger dig samtidigt mer utrymme.

Kooltherm® K20

- Värmeledning: λ_D 0,021 W/(m·K)
- Tryckhållfasthet: 100 kPa (EN 826, ϵ 10%)
- Format: 1200 x 600 mm
- Kant: rak
- Lagerförda tjocklekar: 20, 30, 50, 60, 70, 80, 90, 100, 120, 140, 150, 159 mm
- Brandklass: C-s1,d0

Brand

Kooltherm® K20 är godkänd enligt SP FIRE 105 oklädd samt testad och godkänd enligt SP FIRE 119. Läs gärna vår Brandhandbok Kooltherm för mer information.

Rådgör med din brandkonsult för att säkerställa att den aktuella konstruktionen möter upp brandkraven.

Vi delar gärna våra brandrapporter direkt till brandkonsulter.

Montering av Kooltherm® K20 mellan betongelement

Infästning av isolering sker i samband med förankring i och mellan betongelement.

- Kooltherm® är lätt att bearbeta med kniv, fogsvans, stick-/ sänk-/ eller bandsåg
- Montera isolerskivorna tätt, med en förskjutning på minst 300 mm i sidled
- Vid isolering i flera lager bör isolerskivorna läggas med minst 100 mm överlapp
- Fyll ut eventuella glipor med elastiskt fogskum.
- Kooltherm® med mindre mått än 100 mm på någon ledd bör inte användas i större utsträckning. Om mindre bitar måste användas görs det tillsammans med PU-skum för att säkra montage. Lapptäcken för att minimera spill rekommenderas inte

Lagring

Kooltherm® ska lagras torrt, liggande på plant underlag och upphöjt från mark eller golv. Isolerskivorna bör lagras inomhus eller under tak alternativt täckas med en vattentät folie eller presenning. Folien som Kooltherm® levereras i är inte avsedd för lagring utomhus då den är perforerad. Isolerskivor som blivit blöta bör inte användas. Undvik tyngder som skapar punktlaster direkt på skivorna under lagringen (Normalt staplade pallar sprider vikten tillräckligt).

Avfall

PE-folien som Kooltherm® levereras i har avfallskoden 17 02 03.

Avfallskoden för Kooltherm® är 17 06 04.