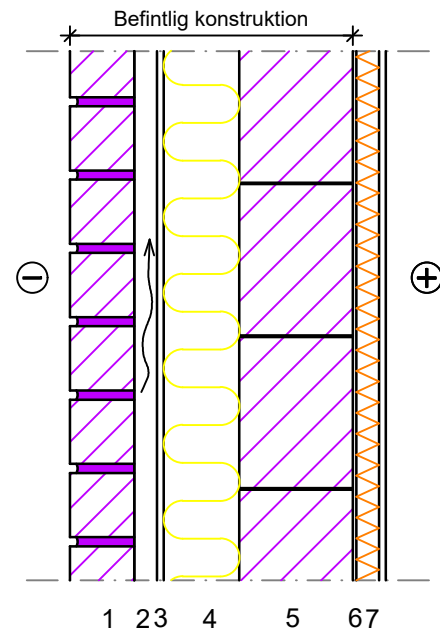


Innehåll		Sida 1/2		
Murvägg, ventilerad fasad Tilläggsisolering invändigt Therma TW56				
Skala	Version	Upprättad	Referens	Ritad av
1:10	1	2023-11	YV-TW56-5-1.1	CDN



Konstruktion	1	Fasadtegel
	2	Luftspalt
	3	Vindskyddsgips
	4	100 Mineralull
	5	130 Murad stomme (t.ex. lättklinker/ Lecablock)
	6	Ev. avjämning och ytbehandling
	7	Therma™ TW56 i heltäckande skikt

Värmeledningskoefficient

ISOLERINGSTJOCKLEK [mm]	U-VÄRDE [W/m²K]
Mineralull λ 37 100 mm	0,28
Mineralull λ 37 100 mm + Therma™ TW56 30(+9) mm	0,20

U-värdena är beräknade enligt EN ISO 6946:2007. Utöver Kooltherm® K17 (λ 0,021 W/(mK) är 150 mm lättbetong (λ W/(mK)) medräknat i U-värden. Hänsyn har även tagits till köldbryggor i det heltäckande isolerskiktet med skruv \varnothing 6 mm rostfritt stål (λ 17 W/(mK)), 6,6 st/ m². ΔU_f är + 0,048 W/(m²K). 0,13 m²K/W har använts som invändigt ytmotstånd och 0,141 m²K/W som utvändigt ytmotstånd, luftspalt och fasad inkluderat. Referens: 12K1AC142BE.FCF

	Techline	Kingspan Insulation Techline erbjuder ett komplett utbud av teknisk rådgivning och support för byggare, konstruktörer och arkitekter
	T: +46 (0)10 144 06 00	
	E: techline.se@kingspan.com	

Kingspan Insulation garanterar inte att de visade detaljerna/applikationerna är i enlighet med gällande (lokala) bestämmelser i användningslandet, är lämpliga för ditt ändamål eller din avsedda användning. Rekommendationer för användning bör alltid verifieras med avseende på lämplighet och överensstämmelse med faktiska krav, specifikationer och eventuella tillämpliga lagar och förordningar. Kingspan Insulation ansvarar inte för skador vid felaktig och/eller ofullständig information som lämnas. För alla applikationer eller användningsvillkor erbjuder Kingspan Insulation en teknisk rådgivningstjänst, vars råd bör sökas för användning av Kingspan Insulations produkter som inte är specifikt beskrivna/avbildade. För instruktioner om användningen av eventuella hjälpmedel (ankare, skruvar, tejp, lim, ...) vänligen se den tekniska dokumentationen från lämplig leverantör innan du fattar något beslut om lämplighet för den beskrivna detaljen.

Therma™ TW56

- Värmekonduktivitet: λ_D 0,022 W/(m·K) (isolering)
- Tryckhållfasthet: 100 kPa (EN 826, ϵ 10%)
- Format: 610 x 2600 mm (600 x 2600 mm effektiv täckbredd)
- Kant: falsad
- Lagerförda tjocklekar: 30(+9) mm
- Brandklass: B-s1, d0 (produkt)
F (isolering)

Montering av Therma™ TW56 på murad stomme med ventilerad fasad

- Isolersskivorna ska inte användas för att isolera våtrummen
- Väggens ska vara torr och ren vid montering av isoleringen
- Det befintliga underlagets jämnhet bör ligga inom en tolerans på 5 mm mätt per 2000 mm
- Se till att det finns stöd för foder vid invändiga vinklar och hörn
- Skivorna ska monteras tätt ihop. Använd flexibelt fogsikum i fals för att säkerställa tätheten mellan skivorna
- Skivorna bör monteras ca 15 mm fritt avstånd från golv och tak. Sätt skivan på plats med hjälp av distanser
- Alla eventuella glipor mellan isolergipsskivorna samt det mellanrum som lämnas mellan Therma™ TW56 och golv/tak tätas med ett flexibelt polyuretanskum.
- Anslutningar och genomföringar tätas med hjälp av ett flexibelt polyuretanskum
- Överflödigt skum kan skäras bort då fogsikummet har torkat.
- Gipsskivorna är fasade för att underlätta spackling av skarvarna
- Skarvtejp/väv bör användas på alla skivskarvar för en bra och långvarig slutfinish

Alt.1 - Mekanisk infästning

- Skruv anpassad för underlag, CC 300 i höjdlid (ca 18st per skiva)
- Infästningen bör vara tillräckligt lång för att nå minst 25 mm in i befintlig murverk eller för konstruktion erforderligt djup
- Infästningen bör ske minst 15 mm från skivans kant
- Infästningen bör monteras rakt igenom isolerskivan så att skruvhuvudet precis försänks i gipsskivan

Alt. 2 - Limning + mekanisk infästning

- Gipsbaserat lim eller konstruktionslim
- Varje gipslimsapplicering bör vara 50 till 75 mm bred och ca 250 mm lång, vertikalt på ca cc 300 mm och horisontellt på cc 600 mm centra
- Konstruktionslim bör appliceras med pistol på väggkonstruktion eller baksidan av Therma™ TW56 med limklickar på cc 300, horisontellt och vertikalt
- Limmet intill skivskarvar bör appliceras ca 25 mm in från skivans kant att undvika att det tränger in i skarven
- Ett gipsanpassat bindemedel eller primer kan behöva användas för att reducera konstruktionens uppsugningsförmåga och öka effekten av det gipsbaserat limmet
- Sekundära mekaniska infästningar (skruv med försänkt skalle, anpassad efter underlag) ska ha cc 450 mm, se övrig information i Alt.1 - Mekanisk infästning

Lagring

Therma™ ska lagras torrt, liggande på plant underlag och upphöjt från mark eller golv. Isolerskivorna bör lagras inomhus eller under tak alternativt täckas med en vattentät folie eller presenning. Folien som Therma™ levereras i är generellt inte avsedd för lagring utomhus. Isolerskivor som blivit blöta bör inte användas. Undvik tyngder som skapar punktlaster direkt på skivorna under lagringen (Normalt staplade pallar sprider vikten tillräckligt).

Avfall

PE-folien som Therma™ levereras i har avfallskoden 17 02 03.

Avfallskoden för Therma™ är 17 06 04.